

Fundació Raval Solidari Memòria 2022



Fundación Raval Solidari
Memoria 2022

Carta del President	3
Carta del Presidente	
El barri del Raval de Barcelona	4
El barrio del Raval de Barcelona	
La Fundació	5
La Fundación	
Església de Santa Maria de Montalegre	6
Iglesia de Santa María de Montalegre	
Mapa El Raval	7
Braval	8
Terral	9
Acció Social Montalegre	10
Compte resultats	12
Cuenta resultados	
Balanç simplificat	13
Balance simplificado	
Informe d'auditoria	14
Informe de auditoría	
Formes de col·laborar	15
Formas de colaborar	

Carta del president

Carta del presidente



Gerardo Maristany Ventura

2021 es ya parte del pasado, pero hemos vuelto a ser protagonistas y espectadores de la labor llevada a cabo por nuestros profesionales y por las entidades a las que damos soporte.

Protagonistas en cuanto que llevamos a cabo nuestro programa de ayuda a la incorporación al mercado de trabajo. Este año 106 personas han podido empezar a construirse un futuro apoyado por nuestro equipo y el programa INCORPORA. Protagonistas al llevar a buen fin nuestro Programa de Becas. 18 niños y niñas del Raval han recibido becas para realizar sus estudios en diversos centros educativos. Protagonistas de nuestra labor en la gestión de nuestro patrimonio.

Pero también hemos sido espectadores de la ingente labor que entidades a las que damos soporte realizan con las personas que se acercan: me refiero a la labor realizada desde la iglesia de Montalegre con la atención espiritual prestada a tantos, Acción Social Montalegre y su programa de reparto de alimentos y, por supuesto, la labor realizada desde Terral y Braval con los más jóvenes, acompañándoles en su camino formativo.

Quizás, la labor que realizamos queda en claroscuro. Pensamos que quisiéramos ser más protagonistas que espectadores, pero lo cierto es que los frutos son muchos y por ello estamos satisfechos.

Tenemos deseos de llegar más lejos y, en definitiva, ayudar a más personas a mejorar su vida en todos los aspectos, ya sean materiales como espirituales. Esta labor sería imposible sin la ayuda de tantas personas que con su generosidad nos han apoyado, ya sea con aportaciones económicas como con legados y herencias. Queremos ser garantía de permanencia de los frutos de la generosidad de estas personas. Este es nuestro trabajo, un trabajo muy centrado en administrar lo material, pero que nos hace más humanos.

El barri del Raval

El barrio del Raval

El Raval de Barcelona és el barri més cèntric de la ciutat i un dels que té més dèficits.

En una superfície de 1,1 quilòmetres quadrats, amb 47.605 habitants, és un dels llocs amb més densitat de població del món. Resideix gairebé el 3% de la població de Barcelona. És un barri amb una forta immigració, ja que un 50% dels seus residents són d'origen estranger.

Hi predomina una classe mitjana empobrida, amb un alt índex de famílies en risc d'exclusió social, desfavorides i sense esperança.

Al març de 2020, abans de la pandèmia de la Covid-19, més de 3000 persones en edat laboral (16-64 anys) estaven desocupades, el 8,4%; superant en 2 punts l'índex de Barcelona, que era el 6,5%.

El 35% tenen professions de perfil baix: Un 26% dels habitants només té estudis primaris o cap estudi.

El Raval de Barcelona es el barrio más céntrico de la ciudad y uno de los que tiene más déficits.

En una superficie de 1,1 kilómetros cuadrados, con 47.605 habitantes, es uno de los lugares con más densidad de población del mundo. Reside casi el 3% de la población de Barcelona. Es un barrio con una fuerte inmigración, pues un 50% de sus residentes son de origen extranjero.

Predomina una clase media empobrecida, con un alto índice de familias en riesgo de exclusión social, desfavorecidas y sin esperanza.

En marzo de 2020, antes de la pandemia de la Covid-19, más de 3000 personas en edad laboral (16-64 años) estaban desocupadas, el 8,4%; superando en 2 puntos el índice de Barcelona, que era el 6,5%.

El 35% tienen profesiones de perfil bajo: Un 26% de los habitantes solo tiene estudios primarios o ningún estudio.

50%

Residents d'origen estranger

Residentes de origen extranjero

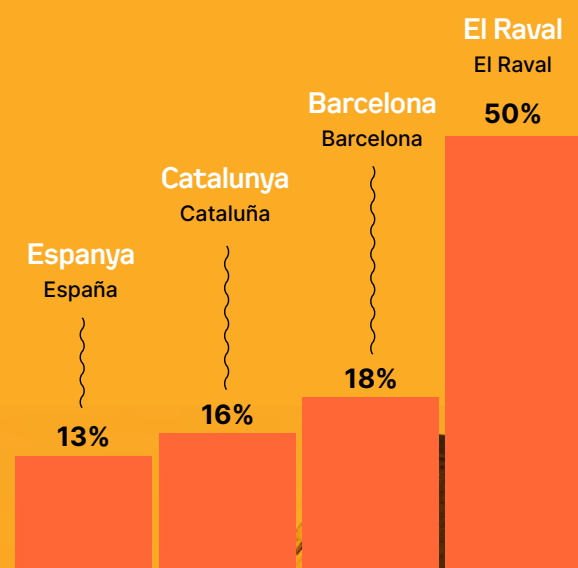
3%

de la població total de Barcelona

de la población total de Barcelona

Percentatge d'immigrants

Porcentaje de inmigrantes



Patronat



Gerardo Maristany

President
Presidente



Luís Ferreiro

Vicepresident
Vicepresidente



Mª del Mar Gratacós

Secretària general
Secretaria general



Magda Hernández

Vocal



Eduardo Díaz del Río

Vocal



Anna Peguera

Vocal



Jose Mª Pujol

Vocal



Javier Comella

Vocal



Mn. Xavier Argelich

Vocal



Fernando de Salas

Vocal

La Fundació

La Fundación

ravalsolidari.org

La Fundació procura la millora de les condicions de vida de les persones més necessitades del barri del Raval mitjançant programes d'ajudes i del voluntariat, per tal de reduir la marginació i l'exclusió social. Per a realitzar una ajuda integral a la persona beneficiària des de tots els àmbits essencials –alimentació, suport socioeducatiu i inserció laboral– la fundació té un conveni de col·laboració i patrocini estable amb l'església de Montalegre, Acció Social Montalegre, Braval i Terral.

A més a més la Fundació gestiona directament dos projectes:

- 1) Programa de beques escolars, del qual s'han beneficiat enguany 18 nois i noies del barri de Raval, 5 d'ells estudien actualment cursos de batxillerat o cicles superiors i, a més, 1 beca universitària;
- 2) Programa d'inserció laboral, realitzat a través d'un conveni amb Fundació la Caixa, el Programa Incorpora. Durant aquest any s'han realitzat 106 insercions laborals, gràcies a la feina en xarxa del Programa Incorpora.

La fundació busca fons per finançar la pròpia entitat i els projectes desenvolupats per les entitats patrocinades. Dóna suport i assessorament per a la gestió econòmica i comptable de les entitats patrocinades. Actualment compta amb més de 500 voluntaris per poder atendre a més de 1500 beneficiaris.

La Fundación procura la mejora de las condiciones de vida de las personas más necesitadas del barrio del Raval mediante programas de ayudas y voluntariado, con el fin de reducir la marginación y la exclusión social. Para realizar una ayuda integral al beneficiario desde todos los ámbitos esenciales –alimentación, apoyo socioeducativo e inserción laboral– la Fundación tiene un convenio de colaboración y patrocinio estable con la iglesia de Montalegre, Acció Social Montalegre, Braval y Terral.

La Fundación gestiona directamente dos proyectos:

- 1) Un programa de becas escolares, del cual se han beneficiado este año 18 chicos y chicas del barrio del Raval, 5 de ellos estudian actualmente cursos de bachillerato o ciclos superiores, además de 1 beca universitaria;
- 2) El programa de inserción laboral, realizado a través de un convenio con Fundación la Caixa, del Programa Incorpora. Durante este año se han realizado 106 inserciones laborales, gracias al trabajo en red del Programa Incorpora.

La fundación busca fondos para financiar la propia entidad y los proyectos desarrollados por las entidades patrocinadas. Da apoyo y asesoramiento para la gestión económica y contable de las entidades patrocinadas. Actualmente cuenta con más de 500 voluntarios para poder atender a más de 1500 beneficiarios.

Església de Santa Maria de Montalegre

Iglesia de Santa María de Montalegre



Des de l'any 1802 existia al barri del Raval de Barcelona la Casa de Caritat en els edificis de l'illa de cases que formen la cantonada dels carrers Montalegre i Valldonzella. L'any 1902 es va inaugurar l'església actual, projectada per l'arquitecte August Font i Carreras (1845-1924) que, entre altres edificis destacats, va projectar el cimbori i va dirigir les obres de la façana de la Catedral de Barcelona.

L'any 1957 la Casa de Caritat es traslladà a les Llars Mundet i anaren cessant progressivament els actes de culte a l'església, que va estar pràcticament tancada durant deu anys.

Atesa aquesta circumstància, la Diputació de Barcelona va donar l'església a l'Arquebisbat de Barcelona per garantir el culte. L'Arquebisbat confià l'església a l'Opus Dei el 1967, any en que es va restablir l'activitat pastoral.

El 15 d'octubre del 2022 es va inaugurar la rehabilitació de la teulada, les façanes i l'interior de l'església amb una missa d'acció de gràcies.

Desde el año 1802 existía en el barrio del Raval de Barcelona la Casa de Caridad en los edificios de la isla de casas que forman la esquina de las calles Montalegre y Valldonzella. El año 1902 se inauguró la iglesia actual, proyectada por el arquitecto Augusto Font Carreras (1845-1924) que, entre otros edificios destacados, proyectó el cimborrio y dirigió las obras de la fachada de la Catedral de Barcelona.

El año 1957 la Casa de Caridad se trasladó a los Hogares Mundet y fueron cesando progresivamente los actos de culto en la iglesia, que estuvo prácticamente cerrada durante diez años.

Ante esta circunstancia, la Diputación de Barcelona dio la iglesia al Arzobispado de Barcelona para garantizar el culto. El Arzobispado confió la iglesia al Opus Dei el 1967, año en que se restableció la actividad pastoral.

El 15 de octubre de 2022 se inauguró la rehabilitación del tejado, las fachadas e interior de la iglesia, mediante una misa de acción de gracias.



Braval

braval.org

Braval és un centre de suport socioeducatiu que desenvolupa des del 1998 un conjunt de programes i activitats dirigides a aconseguir la cohesió social, lluitar contra la marginació, prevenir l'exclusió social dels joves i facilitar la incorporació dels immigrants en la nostra societat. A través de l'esport, cerca l'èxit escolar dels participants i impulsa actuacions que porten a la inserció laboral.

Els programes els duu a terme un nombrós equip de voluntariat, persones que posen la seva experiència, les seves capacitats i el seu temps al servei dels altres.

Braval es un centro de apoyo socioeducativo que desarrolla desde 1998 un conjunto de programas y actividades dirigidas a conseguir la cohesión social, luchar contra la marginación, prevenir la exclusión social de los jóvenes y facilitar la incorporación de los inmigrantes en nuestra sociedad. A través del deporte, busca el éxito escolar de los participantes e impulsa actuaciones que llevan a la inserción laboral.

Los programas los lleva a cabo un numeroso equipo de voluntariado, personas que ponen su experiencia, sus capacidades y su tiempo al servicio de los demás.



Programes

Programa Esportiu Multiètnic	Programa Deportivo Multiétnico
Programa 1@1	Programa 1@1
Escola de famílies	Escuela de familias
Programa Llengua Bàsica	Programa Lengua básica
Programa Ocupacional	Programa Ocupacional
Casal d'Estiu	Casal de Verano
Combinat d'Estiu	Combinado de Verano
Torneig de Primavera	Torneo de Primavera
Foment del voluntariat	Fomento del voluntariado

25 anys de Braval

25 años de Braval

1.600 participants participantes	1.010 voluntaris voluntarios	0% d'absentisme escolar de absentismo escolar	90% d'èxit escolar a l'ESO de éxito escolar en la ESO	580 treballen amb contracte trabajan con contrato
---	---	--	--	--

Terral

terral.org

Durant el curs 2022-2023 s'estan atenent 73 nenes i joves de 8 a 18 anys: les participants de primària han estat 30, les de secundària 36, i les de batxillerat i cicles formatius 7. Totes elles en horari tarda; amb el suport de 60 voluntàries qualificades, perquè acompanyin en matèries de major dificultat i reforç de conceptes.

Els col·legis amb els quals s'ha coordinat el seguiment han estat 10. A més hi ha hagut 3 sessions de formació de pares per a sensibilitzar a les famílies sobre la importància de l'estudi proporcionar-los eines perquè puguin detectar actituds negatives en l'entorn escolar i familiar.

Les activitats extraescolars que s'han realitzat durant curs són:

Durante el curso 2022-2023 se están atendiendo a 73 niñas y jóvenes de 8 a 18 años: las participantes de primaria han sido 30, las de secundaria 36, y las de bachillerato y ciclos formativos 7. Todas ellas en horario tarde; con el apoyo de 60 voluntarias cualificadas, para que acompañen en materias de mayor dificultad y refuerzo de conceptos.

Los colegios con los que se ha coordinado el seguimiento han sido 10. Además ha habido 3 sesiones de formación de padres para sensibilizar a las familias sobre la importancia del estudio proporcionarles herramientas para que puedan detectar actitudes negativas en el entorno escolar y familiar.

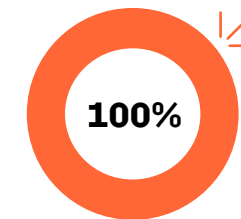
Las actividades extraescolares que se han realizado durante curso son:

Coral	Coral
Bàsquet	Baloncesto
Teatre	Teatro
Casal d'estiu	Casal de verano
Casal d'hivern	Casal de invierno
Escola de Pares	Escuela de Padres
Formació de voluntàries	Formación de voluntarias



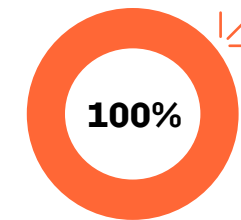
Objectius

Objetivos



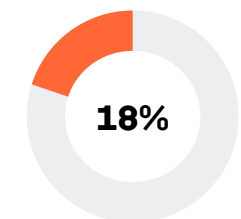
Millorar el rendiment escolar de les participants

Mejorar el rendimiento escolar de las participantes



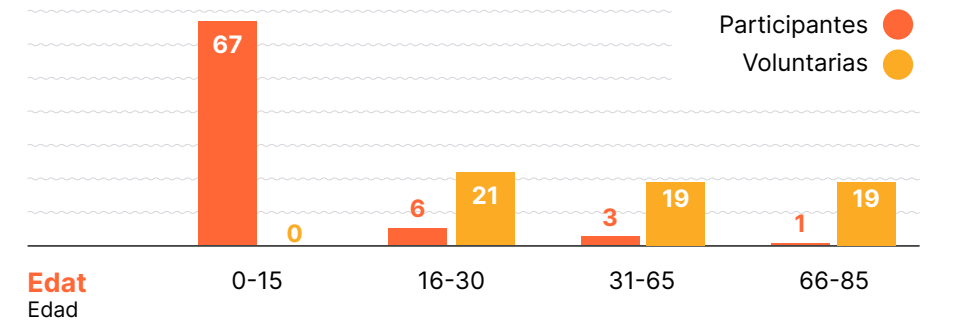
Disminuir l'absentisme escolar

Disminuir el absentismo escolar



Incrementar les persones voluntàries durant l'any

Incrementar las personas voluntarias durante el año



Acció Social Montalegre

montalegre.org/acciosocial



ASM millora les condicions de vida de les famílies més necessitades del Raval, amb una gran vocació de servei cap a les persones, promovent la seva dignitat en totes les accions, a través de les activitats i programes. És una actuació totalment integral, en què cada programa es coordina amb l'altre, i anem més enllà: a cada persona i família se l'ajuda segons les seves necessitats, realitzant activitats o donant ajudes no predefinides en els diversos programes.

ASM mejora las condiciones de vida de las familias más necesitadas del Raval, con una gran vocación de servicio hacia las personas, promoviendo su dignidad en todas las acciones, a través de las actividades y programas. Es una actuación totalmente integral, en que cada programa se coordina con el otro, y vamos más allá: a cada persona y familia se le ayuda según sus necesidades, realizando actividades o dando ayudas no predefinidas en los diversos programas.

Programes

Programa d'atenció familiar	Programa de atención familiar
Programa habitatge	Programa vivienda
Programa atenció primària	Programa atención primaria
Programa maternal	Programa maternal
Programa d'acompanyament laboral	Programa de acompañamiento laboral
Programa gent gran	Programa gente mayor
Campanya "Un somriure per Nadal"	Campaña "Una sonrisa en Navidad"
Campanya "Cap nen sense reis"	Campaña "Ningún niño sin Reyes"

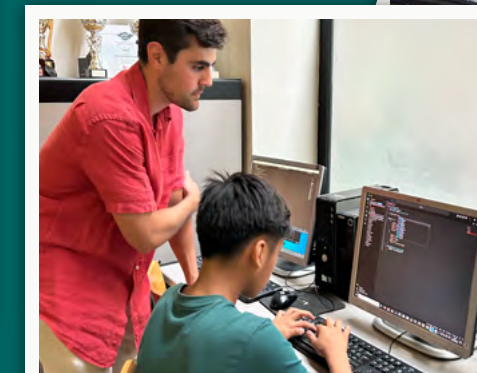
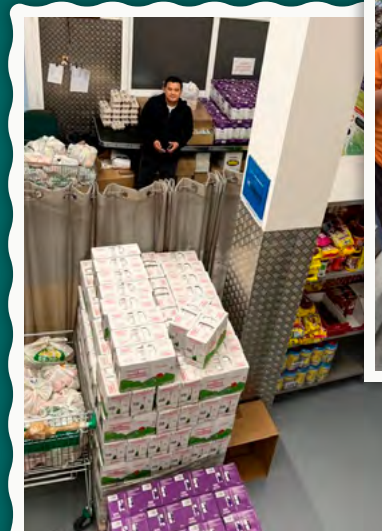
ASM en xifres

ASM en cifras

1.182
persones ateses
personas atendidas

74.000 kg
aliments repartits
alimentos repartidos

360
persones voluntàries
personas voluntarias



Compte de resultats simplificat

Cuenta de resultados simplificada

	2022	2021
1. Ingressos per les activitats	348.981,97	304.399,47
b) Ingressos rebuts amb caràcter periòdic	156.576,78	137.876,00
c) Ingressos de promocions, patrocinadors i col·laboracions	191.985,19	161.523,47
d) Subvencions, donacions i altres ingressos	420,00	5.000,00
2. Ajuts concedits i altres despeses	-394.303,18	-66.683,15
a) Ajuts concedits	-394.303,18	-66.683,15
3. Variació d'existències de productes acabats i en curs de fabricació	0,00	0,00
4. Treballs realitzats per l'entitat per al seu actiu	0,00	0,00
5. Aprovisionaments	0,00	0,00
6. Altres ingressos de les activitats	179.660,50	56.332,87
a) Ingressos per arrendaments	74.900,50	56.332,87
b) Altres ingressos accessoris i altres de gestió corrent	104.760,00	0,00
7. Despeses de personal	-93.022,18	-56.971,23
8. Altres despeses d'explotació	-91.015,39	-89.590,17
a) Serveis exteriors	-89.808,81	-86.175,90
a2) Arrendaments i cànon	-45.363,34	-41.279,34
a3) Reparacions i conservació	0,00	-1.781,34
a4) Serveis professionals independents	-5.978,77	-27.385,64
a5) Transports	-24.135,46	-100,00
a6) Primes d'assegurances	-14,85	-692,81
a7) Serveis bancaris	-1.412,82	-3.447,65
a8) Publicitat, propaganda i relacions públiques	-5.230,19	-9.404,63
a9) Subministraments	-2.203,78	-1.265,22
a10) Altres serveis	-4.366,65	-819,27
b) Tributs	-1.102,95	-2.401,18
c) Pèrdues, deteriorament i variació de provisions per operacions de les activitats	0,00	0,00
d) Altres despeses de gestió corrent	22,73	-1.013,09
9. Amortització de l'immobilitzat	-53.982,96	-55.932,07
10. Subvencions, donacions i llegats traspasats al resultat	42.338,16	42.255,84
11. Excés de provisions	0,00	0,00
12. Deteriorament i resultat per alienacions de l'immobilitzat	0,00	0,00
13. Altres resultats	-1.651,48	148,67
I) RESULTAT D'EXPLORACIÓ (1+2+3+4+5+6+7+8+9+10+11+12+13)	-62.994,56	133.960,23
14. Ingressos financers	73.292,40	142.871,74
15. Despeses financeres	-69.195,27	-9,71
16. Variació de valor raonable en instruments financers	0,00	0,00
17. Diferències de canvi	0,00	1.937,43
18. Deteriorament i resultat per alienacions d'instruments financers	0,00	-105.011,98
a) Deterioraments i pèrdues	0,00	-105.011,98
II) RESULTAT FINANCER (14+15+16+17+18)	4.097,13	39.787,48
III) RESULTAT ABANS D'IMPOSTOS (I + II)	-58.897,43	173.747,71
19. Impostos sobre beneficis	0,00	0,00
IV) RESULTAT DE L'EXERCICI (III + 19)	-58.897,43	173.747,71

Balanz simplificat

Balance simplificado

Actiu	2022	2021
Actiu no corrent	5.686.107,33	5.667.033,38
Immobilitzat material	2.086.223,09	2.122.839,68
Inversions immobiliàries	2.810.268,29	2.826.013,73
Inversions financeres a llarg termini	789.615,95	718.188,97
Actiu corrent	1.372.818,53	1.494.320,85
Usuaris, patrocinadors i deutors de les activitats i altres a cobrar	11.411,53	2.874,13
Inversions financeres a curt termini	973.239,46	1.047.090,06
Efectiu i altres actius líquids equivalents	388.167,54	444.356,66
Total actiu	7.058.925,86	7.161.354,23
Patrimoni net i passiu		
Patrimoni net	7.047.325,90	7.148.561,49
Fons propis	5.702.367,70	5.761.265,13
Subvencions, donacions i llegats rebuts i altres ajustaments	1.344.958,20	1.387.296,36
Passiu no corrent	0,00	0,00
Passiu corrent	11.599,96	12.792,74
Deutes a curt termini	3.945,00	1.220,47
Creditors per activitats i altres comptes a pagar	7.654,96	11.572,27
Total patrimoni net i passiu	7.058.925,86	7.161.354,23

AUDITIA

Audit, Tax and Advisory

Don LUIS GUERRA VIDIELLA, con número de ROAC 15606, actuando en nombre y representación de la Compañía Mercantil de nacionalidad española AUDITIA INTERNATIONAL, S.L.P., con número de ROAC S0776 y domicilio social en la calle Comte d'Urgell, 240 3º D 08036 de Barcelona

DIGO:

Con fecha 23 de junio de 2022 emitimos, sin salvedades, informe de auditoría independiente de las cuentas anuales simplificadas cerradas el 31 de diciembre de 2021 de la FUNDACIÓ PAULINO TORRAS – RAVAL SOLIDARI.

Y para que conste, firmo el presente documento en Barcelona, a 21 de julio de 2022.




Luis Guerra Vidiella
AUDITIA INTERNATIONAL, S.L.P.



BCN
Comte d'Urgell 240, 3º D
08036 Barcelona
T. +34 93 494 96 96
F. +34 93 494 96 97
auditia@auditia.es · www.auditia.es

MAD
Edif. IBERCENTER AZCA
Pza. de Carlos Trias Bertrán, 4
28020 Madrid
T. +34 91 186 06 44

 PrimeGlobal | An Association of Independent Accounting Firms

Formes de col·laborar

Formas de colaborar

Voluntariat

Donatius econòmics puntuals

- Convenis de col.laboració amb empreses
- Donatius en espècie

Fes-te soci

No obstant això, donades les circumstàncies actuals, la millor manera de col.laborar amb la nostra entitat és fent-se soci i realitzant aportacions periòdiques. Augmentar el nombre de socis ens permetrà:

- Guanyar seguretat econòmica
- Garantir el futur de l'entitat i en conseqüència l'ajuda a les famílies més necessitades del Raval
- Diversificar els recursos i no dependre només dels grans donants
- Confeccionar un pressupost d'ingressos més ajustat a la realitat
- Tenir coberta una part del pressupost abans de començar l'exercici.

Transferència o ingrés al compte

Transferencia o ingreso en la cuenta

ES94 2100 3060 5122
0140 4565

Codi Bizum

Código Bizum

03232

Voluntariado

Donativos económicos puntuales

- Convenios de colaboración con empresas
- Donativos en especie

Hazte socio

Sin embargo, dadas las circunstancias actuales, la mejor manera de colaborar con nuestra entidad es haciéndose socio y realizando aportaciones periódicas. Aumentar el número de socios nos permitirá:

- Ganar seguridad económica
- Garantizar el futuro de la entidad y en consecuencia la ayuda a las familias más necesitadas del Raval
- Diversificar los recursos y no depender solo de los grandes donantes
- Confeccionar un presupuesto de ingresos más ajustado a la realidad
- Tener cubierta una parte del presupuesto antes de empezar el ejercicio.

Fundació Paulino Torras
Raval Solidari
Guifré 4, ent. 3
08001 Barcelona
Tel. 93 301 99 04
www.ravalsolidari.org
info@ravalsolidari.org

Inscrita al Registre de Fundacions de la Generalitat de Catalunya amb el n. 325 - NIF G-58391236

Entitats patrocinades

Entidades patrocinadas



Col·laboradors

Colaboradores

